

CESEM  
Centro Studi Economici Mugellani

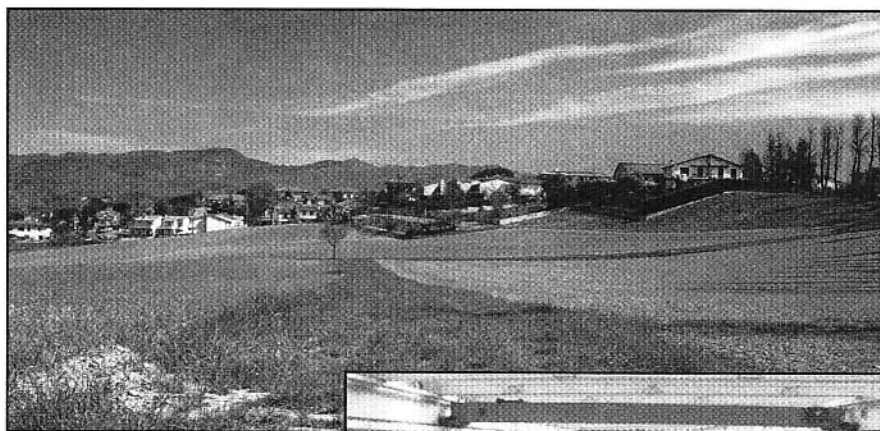
A cura di  
Nicola Di Renzone

---

---

# ***Fare impresa in Mugello***

14 Storie di successo



Edizioni STUDIO AD. ES  il galletto

**Dmc**

testi di  
Karine Colin

## ***Dagli accessori moda ai gioielli***



*La ditta di Scarperia, nata nel 1976, ha da poco lanciato la propria collezione di preziosi. Si presenta così come l'evoluzione dell'artigianato mugellano*

Dalla produzione di accessori per l'alta moda e la pelletteria al lancio di una propria linea di gioielli. Questa è, in estrema sintesi, l'evoluzione dell'attività della ditta scarperiese Dmc.

L'azienda Dmc nasce nel 1976 come laboratorio conto terzi con un solo dipendente con la denominazione Del Mazza Fabrizio & C.. Facendo come proprio punto di forza la residenza in una zona allora depressa e potendo usufruire delle possibilità che questa offriva, ha sviluppato nel corso degli anni la propria attività ed il relativo fatturato. Oculati investimenti in tecnologie, attrezzature e soprattutto in personale specializzato hanno reso possibile il mantenimento delle caratteristiche di base, il costante adeguamento alle richieste di mercato, un Know-How tecnico unico ed invidiabile e conseguente ottimizzazione della qualità del prodotto. Questi presupposti hanno portato l'impresa a collaborare con aziende e marchi leader del mercato, potendo offrire servizi di qualità e prezzi adeguati alle esigenze di ogni singolo cliente. Dal 1988 l'azienda si è dotata di una sede che le consentisse gli attuali sviluppi e con nuove caratteristiche: un fabbricato di uso industriale che si sviluppa su 1200 mq di superficie, di cui 250 adibiti ad area produttiva,

uffici commerciali e amministrativi e 250 mq adibiti a parcheggio e movimentazione merci, con abitazione-alloggio per personale di controllo e con possibilità di convertire ad area produttiva ulteriori altri 300 mq di area di parcheggio e movimentazione merci. Ciò consentirà nel prossimo futuro di poter raddoppiare l'area dei reparti produttivi che attualmente impegnano 25 dipendenti e 3 impiegati. Il suo sostanziale sviluppo ha portato alla costituzione della nuova azienda, denominata Dmc srl, che dal 1 dicembre 2001 ha preso carico della mansioni della Eredi del Mazza Fabrizio. Nonostante il cambiamento della ragione sociale l'assetto e la struttura aziendale è rimasta tuttavia invariata.

Un'azienda è ancora conduzione familiare: padre e figlio lavorano fianco a fianco uniti dalla passione per il loro mestiere e consapevoli della fondamentale importanza dei loro collaboratori; ogni gradino della produzione è fondamentale per quello successivo. Ciclicamente, ogni due o tre mesi tutti vengono convocati in adunanza per esprimere opinioni, proporre idee e suggerimenti...un modo semplice e costruttivo per incrementare la qualità del lavoro, diffondere armonia e senso di appartenenza, per rispecchiarsi in ciò che si crea. Nonostante l'arresto della crescita economica e l'agguerrita ed indiscriminata concorrenza, la Dmc ha saputo

### *Dmc in numeri*

**Indirizzo e forma sociale:** Dmc Srl. Eredi Del Mazza Fabrizio. Viale Kennedy 129, 50038 Scarperia (Firenze). Telefono 0558430166, e-mail [info@dmc-accessori.it](mailto:info@dmc-accessori.it)

**Attività svolta:** Produzione articoli e accessori per pelletterie, calzature e abbigliamento. Produzione gioielli

**Anno di fondazione:** 1976

**Numero di dipendenti:** 28

**Prodotti principali:** Accessori per pelletterie, calzature e abbigliamento. Linee di gioielli

**Classe di fatturato:** Circa 6 milioni di euro

**Localizzazione stabilimenti:** Viale Kennedy, Scarperia

**Clients principali:** Gucci, Bulgari, Jeanne Lanvin, J-P Gaultier, Emilio Pucci, Salvatore Ferragamo

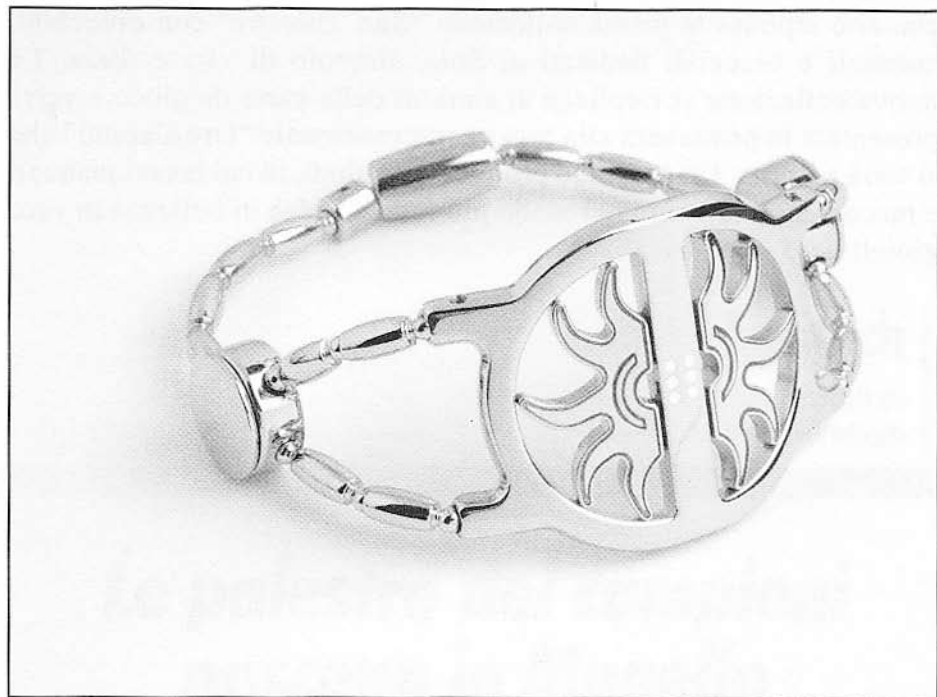
crescere e guardare verso il futuro, convinta che la specializzazione nel proprio settore produttivo e l'ottimizzazione della qualità del prodotto siano l'unica strategia determinante da adottare per consolidare la propria posizione.

L'azienda mette a disposizione della propria clientela il massimo livello di specializzazione, organizzazione, creatività tecnica, flessibilità e qualità del prodotto, proponendosi come azienda partner nell'ideazione, realizzazione e produzione in serie di accessori esclusivi e su misura, in metallo e in molti altri materiali, per linee di pelletteria e articoli d'alta moda. Gucci, Bulgari, Jeanne Lanvin, J-P Gaultier, Emilio Pucci, Salvatore Ferragamo e molti altri ancora sono tra i grandi marchi che si annoverano nel portafoglio clienti. Il concetto di "Problem solving" su cui si basa il rapporto con il cliente permette di offrire articoli che rappresentano la sintesi tra qualità e servizio, presupposti che presentano la Dmc come azienda e strumento ideale per ottenere la soluzione ad ogni specifica esigenza.

La direzione aziendale, in stretto rapporto col reparto commerciale-vendite supervisiona e gestisce le esigenze di ogni singolo cliente, analizza ed affronta le richieste specifiche, delega ed avvia le fasi di studio e di progettazione e controlla che vengano rispettate scrupolosamente le caratteristiche di ogni singolo capitolato. L'ufficio studi, pianificazione e gestione della produzione rappresenta il punto cardine di tutta l'azienda.

Qui vengono svolte le tre mansioni principali che offrono gli spunti di avviamento a tutti gli altri reparti dell'azienda: ricerca tecnica, tramite l'acquisizione e analisi di informazioni riguardanti nuovi materiali, finiture, studio degli stessi e test di utilizzo; i processi produttivi attraverso lo studio e l'analisi di nuove soluzioni di produzione in base ai materiali, ai modelli ed alle richieste specifiche di ogni singolo cliente ed il controllo di qualità con la supervisione durante tutte le fasi di lavorazione ed adeguamento agli standard richiesti da ogni cliente.

L'ufficio progettazione si occupa prevalentemente dello studio e realizzazione delle idee e delle richieste proposte dalla clientela. Per assolvere a questo delicato compito si avvale di software di ultima generazione che permettono di progettare tridimensionalmente gli oggetti desiderati, scomporne e analizzare i singoli componenti e



quindi di poter pianificare lo sviluppo e le istruzioni dettagliate di lavorazione. Questa tecnologia consente di analizzare ogni singolo pezzo e di scoprirne, ancora prima di realizzarlo, ogni eventuale difficoltà tecnica. Con la fase del “Problem solving” si analizzano tutte le fasi di lavorazione, di montaggio, finitura ed ottimizzazione e si eseguono test di funzionamento. E’ questa l’occasione in cui si relazionano al cliente gli eventuali problemi riscontrati e si propongono le soluzioni attuabili. Vengono quindi creati campioni e prototipi successivamente elaborati interamente all’interno dell’azienda con attrezzature di avanguardia (frese e torni a controllo numerico, lavorazioni con il laser, elettroerosione) e con lavorazione manuali e artigianali degli articoli. Da circa un paio di anni l’azienda ha coniato un proprio marchio di produzione “Ugolini”, una linea di gioielli di precisione in cui materie di valore e creatività si trasformano in opere d’arte, in cui il pensiero e l’immaginazione vengono scolpiti nella realtà, in cui la ricerca della precisione crea una perfetta armonia tra artigianalità e tecnologia. Un sodalizio tra diversi materiali acciaio, pietre preziose e oro,

un virtuosismo dei diversi elementi. Ed è proprio agli elementi che si è ispirata la prima collezione "Sun Therapy" con orecchini, ciondoli e bracciali dedicati al Sole, simbolo di vita e forza. La nuova collezione si ricollega ai simboli delle carte da gioco e verrà presentata in primavera alla mostra internazionale "Oro Capital" che si terrà a Roma. Un processo produttivo, quindi, in cui mezzi manuali e meccanici traducono nel modo più fedele l'idea di bellezza in vero gioiello.